



# ばとんぱす



教職員等記事  
(平成15年4月導入)

編集・発行：熊本県教育庁教育政策課  
〒862-8609 熊本市中心区水前寺6丁目18番1号  
Tel: 096(333)2699  
Mail: kyouikuseisaku@pref.kumamoto.lg.jp

## 令和6年4月開校！ 熊本県立ゆうあい中学校（夜間中学） 生徒募集開始！体験授業会開催！

### 熊本県立ゆうあい中学校（夜間中学）はこんなところです！

令和6年4月に開校する、熊本県で初めての県立夜間中学です。  
熊本県に居住し、国籍にかかわらず、小学校や中学校を卒業していない方や、様々な理由により十分な教育を受けられないまま中学校を卒業した方などが、中学校の学習内容を「学び直す」ための学校です。

#### ゆうあい中ではこんな学習をします

- 昼間の中学校と同じ教科等を学習します。
- 必要に応じて、日本語指導を行います。
- 教科によっては、習熟度別学習を行います。
- 学校行事や体験活動を行います。

一緒に学びませんか？



#### 日課表（予定）

【一日の始まり】17時35分

ホームルーム	( 5分)
1 時間目	( 40分)
給食・休憩	( 30分)
2 時間目	( 40分)
休み時間	( 5分)
3 時間目	( 40分)
休み時間	( 5分)
4 時間目	( 40分)
ホームルーム	( 5分)



【一日の終わり】21時10分

#### 生徒募集が始まりました！

##### 募集期間

令和5年8月～令和6年1月31日まで

##### 入学手続き

入学を希望される方は、まず義務教育課までご連絡ください。

詳しい情報はこちら！



熊本県教育委員会  
ホームページ

熊本県 夜間中学 検索

#### 体験授業会を開催します！

期日	時間	エリア	会場
10月 4日 (水)	午後6時から 午後8時まで	熊本市	県立湧心館高等学校（定時制） ※オンラインでの参加もできます
10月10日 (火)		天草	県立天草高等学校（定時制）
10月11日 (水)		県北	県立玉名高等学校（定時制）
10月16日 (月)		県南	県立八代工業高等学校（定時制）
10月18日 (水)			県立人吉高等学校（定時制）
10月20日 (金)		阿蘇	阿蘇市農村環境改善センター



体験授業会  
申し込みフォーム

県内6か所で開催します。夜間中学について興味のある方、周りの方に知らせたい方など、どなたでも参加できます。オンラインでも参加できます。皆様の周りにも、お知らせください。

この記事に関する問合せ先：義務教育課(096-333-2689)



# 熊本県の児童・生徒の学力や学習状況はどうなっているの？

～令和5年度全国学力・学習状況調査の結果より～

本年4月に小学校6年生と中学校3年生を対象に「全国学力・学習状況調査」が行われました。その結果が公表されましたので、本県の主な結果をお知らせします。

【表1 教科に関する調査の主な結果】

	小学6年生		中学3年生		
	国語	算数	国語	数学	英語
本県	67	61	69	48	42
全国	67.2	62.5	69.8	51.0	45.6

※数値は平均正答率(%)、県の値は、国から整数値で公表されています。

小学校と中学校の国語では、全国平均とほぼ同じ状況です。それ以外の教科については、全国平均を下回っています。(表1)

【表2 児童生徒質問紙調査の主な結果】

	学校に行くのは楽しい		先生は、あなたのよいところを認めてくれている	
	小学6年生	中学3年生	小学6年生	中学3年生
本県	88.4	84.0	90.2	88.1
全国	85.3	81.8	89.8	87.3

※「当てはまる」「どちらかといえば、当てはまる」の割合



「学校に行くのは楽しい」、「先生は自分のよいところを認めてくれている」と感じている児童生徒の割合が全国より高いのが本県の特徴です。(表2)

保護者の皆様へ

「授業で、課題の解決に向けて、自分で考え、自分で取り組むこと(全国平均との差/小:-3.2、中:-6.5)」など、学びに向かう主体性に関する質問項目では、課題がみられたところです。学校では、主体的な学びにつながる授業の充実に取り組みでいきますので、ご家庭でも家庭学習の充実に向けて、意欲の向上につながる声かけや学習環境づくり等のご協力をよろしくお願い致します。

※本調査結果の詳細については、こちら



この記事に関する問合せ先：義務教育課 (096-333-2688)



## 「熊本の学び」研究指定校事業 研究発表会

～小中学校が連携して、地域の子供たちの力を伸ばしています～



熊本県教育委員会では、児童生徒の学力向上を図るため、各学校の課題の解決に向けた実践的研究に取り組む「熊本の学び」研究指定校事業を行っています。昨年度から2つの研究指定地域において、小中学校で連携し、「学びの主人公」として子供を育てる実践的研究が展開されています。今年度は両地域において研究発表会を行い、研究の成果を広く県内に広げていきます。

### 人吉市立第一中学校区

人吉東小学校 東間小学校 第一中学校

研究主題

学びをたのしみ、自らを高め続ける児童生徒の育成

研究発表会開催日

令和5年(2023年)11月20日(月)

研究指定地域



### 西原村立西原中学校区

山西小学校 河原小学校 西原中学校

研究主題

「新たな知」をひらく学びへ～自ら問いを発し、学び続ける子供の育成～

研究発表会開催日

令和6年(2024年)1月26日(金)

〔第一中学校区 研究内容一部紹介〕

3校の共通実践事項を設定し、それに各校独自の取組を加えて実践を重ねています。「子供自身が問いをもち、学びを深める授業」「お互いを大切に思いやる学習環境」「家庭との連携の推進」を軸に校区全体で子供も教師も高まり続ける研究を行っています。



〔西原中学校区 研究内容一部紹介〕

子供の主体性を生かした学級づくりを基盤とし、子供が自ら課題に気づき、解決に向けて主体的に学びに向かおうとする授業改善を行うとともに、五者(子供、学校、家庭、地域、行政)が連携した研究を行っています。



※ 今後、両地域から案内を送付する予定です。

この記事に関する問合せ先：義務教育課(096-333-2688)

# 令和5年度(2023年度)熊本県 州立モンタナ大学高校生派遣事業

県内の高校生18人が、令和5年7月25日から8月9日までの日程で、州立モンタナ大学で研修を行いました。4年ぶりの現地派遣。高校生はミニ観光大使として、くまモンファンを増やしてきました！



ミズーラ空港到着。カウボーイハットでお出迎え！



「くまモンファンを増やす！」ミッション遂行中！



モンタナ州会議事堂を見学。  
モンタナの歴史を学びました！



小高い丘“M”へのハイク。ロッキー山脈  
に沈む夕日を見ながら夢を語りました！



修了書授与

5分間の英語のプレゼンテーションを頑張りました

動画はこちら  
★くまモンの旅 ★高校生思い出



この事業は、夢を持って海外に挑戦しようとする若者を応援する「世界チャレンジ支援基金」を活用して実施しています。今回の派遣をきっかけに、世界へ羽ばたく人材になってくれることを大いに期待しています！

問合せ先: 義務教育課 英語・日本語教育推進室(096-333-2705)

## 第2回

# 熊本スーパーハイスクール(KSH)全体発表会

## 「県立高校 学びの祭典」

県立高校全50校が、日頃の取組の成果を発表する「県立高校学びの祭典」を今年度も開催いたします。小中学生や保護者のみなさま、ご参加お待ちしております！

- 日時: 令和5年12月23日(土)
- 会場: グランメッセ熊本  
熊本県上益城郡益城町福富1010
- 主催: 熊本県教育委員会
- 内容: 探究活動に関するポスター発表  
探究活動に関するステージ発表(口頭発表)  
学校取組紹介  
連携大学、企業等の展示

**入場無料!**  
※申込不要



©2010熊本県くまモン

### 第1回「県立高校学びの祭典」の様子

◆ステージ発表(書道パフォーマンス)



圧巻のパフォーマンス!

◆ポスター発表



学べる!

◆学校取組紹介



ロボット操作体験も!

企業と高校生とのコラボ商品を販売



フードコートもあるよ!

### 生徒研究発表会(ホームページ型)

期間: 令和5年12月~令和6年3月

内容: 探究活動に関するポスター、発表動画等のアップロード

※熊本スーパーハイスクール(KSH)生徒研究発表会特設ホームページにて公開



↑HPはこちら

県立高校の魅力発信中!

Check it out! [👉](#)

高校魅力化推進室公式SNSアカウント

Instagram



X (旧Twitter)



Facebook



県立高校の情報を  
まとめて掲載! [👉](#)

熊本県立高校検索ガイド



この記事に関する問合せ先: 高校教育課(096-333-2684)

# 第83回 県科学展

## これまでの科学展

熊本県科学研究所物展示会（県科学展）は、1937年（昭和12年）2月に、「第1回児童生徒創案品表彰展覧会」として初めて開催され、今年度で第83回を迎えます。児童生徒が取り組んだ科学研究所の優秀な作品を展示することで、児童生徒及び教職員の科学に関する興味・関心を喚起し、理科の見方・考え方などについて啓発する機会として毎年行っています。



昨年度の一般公開の様子

## 昨年度の科学展

昨年度は、県内のおよそ4万5千人の児童生徒の皆さんが科学研究に取り組みました。昨年度の優秀な作品は県立教育センターホームページ内科学展のページ「これまでの科学展」から見る事ができます。

令和4年度（2022年度）熊本県知事賞受賞作品

宇城市立小川小学校 3年 垣原 柚花	野鳥大調査 ～なぜ、そこにいるの?～
合志市立合志南小学校 6年 中村 駿希	カマキリの黒い目の秘密
山鹿市立鹿北中学校 3年 中島 とあ	朝顔の研究パート9 ～新しい朝顔の誕生まで③～
県立宇土高等学校 新宅 草太 徳丸 亮汰 本田 琢磨 小林 瑞	知らない現象（不知火現象）を科学する4 ～3つの問い（疑問）から不知火を探究する～

## 今年度の科学展

【一般公開期間】

11月2日（木）～5日（日）

【場所】

東海大学 熊本キャンパス 3号館5階

入場  
無料

2日（木）、3日（金）は  
東海大学学園祭（建学祭）も開催中！！  
（この2日間は、公共交通機関を御利用下さい。）

3日（金）～5日（日）は  
体験イベントも実施します。  
「ストローとんぼ作り」や「浮力の実験」  
などを予定しています。



### 発見！広がる未来

# 第83回 科学展

県内児童生徒の優れた科学研究を集めた展示会！くまもと教育の日関連事業

## 同時開催 発明王展

原画「広かれ！科学の世界！」 熊本県立第二高等学校二年 川瀬 理乃

**一般公開**

期間：令和5年 **11月2日（木）～5日（日）**

※2日（木）、3日（金）は東海大学建学祭開催中（公共交通機関を御利用ください。）  
詳しい情報は、熊本県立教育センターホームページで御確認ください。

時間：午前9時～午後5時

会場：東海大学熊本キャンパス3号館5階（熊本県東区蓮見9丁目1番1号）

**入場無料**

3日～5日は体験イベント開催

- ストローとんぼ作り
- 浮力の実験 等を実施予定

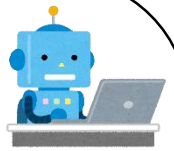
**協力** 10月14日～10月16日 熊本県、市中学校技術・家庭科展  
10月28日～10月29日 熊本科学展

◇主催／熊本県、熊本県教育委員会、熊本日日新聞社、熊本県発明協会  
◇共催／熊本博物館、公益財団法人日本教育公務員弘済会熊本支部  
◇主管／熊本県立教育センター（電話：0968-44-6003 URL: <https://www.higo.ed.go.jp/center/>）

この記事に関する問合せ先：県立教育センター（0968-44-6611）

# 子供たちの未来を見据えて

## 「ICTは学びのマストアイテム」



★「生成AI」の適切な教育利用に向けて ~令和5年9月1日にオンライン研修会を開催~

県立学校・市町村立学校の情報担当教職員等 約350人が参加しました。

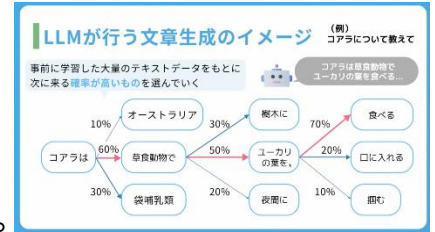
令和5年7月4日に文部科学省から公表された「初等中等教育段階における生成AIの利用に関する暫定的なガイドライン」を踏まえて、生成AIの仕組みや各種対話型生成AIの特徴、生成AIの教育利用における留意点などを解説しながら研修を進めました。また、対話型生成AIが、質問に対してどのような回答を出すのかを実際に示し、生成AIの長所と短所についても理解を深めていきました。

対話型生成AIは、質問を入力すると、まるで会話しているかのように回答を生成します。生成された回答は一見正確なように見えます。ただし、回答の中には、不正確な情報が含まれている場合があることから、生成された回答を鵜呑みにするのではなく、本当に事実なのか、正確な情報なのかを自分で確認することが必要です。

技術革新が進み急速に変化する社会を子供たちは生きていきます。子供たちが将来起こりうる様々な事象に適切に対応できるように、情報活用能力を高めていくことが求められています。

### ★嘉島町教育委員会が「学校情報化先進地域」に認定

県教育委員会では、日本教育工学協会の「学校情報化認定制度」を活用し、教育の情報化を推進しています。この度、嘉島町教育委員会が「学校情報化先進地域」に認定（令和5年6月14日）されました。嘉島町教育委員会では、GIGAスクール構想の実現に向け、段階的な計画を立てて、教育の情報化を進められました。具体的なICT活用の指標に基づいて行われるミニ研修会や研究授業により、子供たちのICT活用スキルを評価するとともに、全教員が情報化に適切に対応できるようになっています。そして、これらの研修と指標を定期的に見直すなど、教育DXをさらに推進する取組みが評価されました。



ライフイズテック株式会社の講話では、より専門的な角度から知見を得ることができました。



端末を利用して試行錯誤する姿 文具の一つとして使いこなす子供たち 端末を活用した英語科の発表場面 認定証を手にした青木教育長

「学校情報化優良校」の認定取得数: **406校** (市町村立学校335校、県立学校71校)

【7月~8月に学校情報化優良校の認定を受けた学校】\*8/28までに取得が公表された学校を紹介

宇土市立宇土東小学校(7/18)  
天草市立御所浦中学校(8/20)  
天草市立倉岳中学校(8/28)

山鹿市立大道小学校(8/15)  
天草市立河浦中学校(8/26)

宇土市立網田小学校(8/15)  
天草市立五和中学校(8/26)

これまでの取得状況等は専用サイトで  
「くまもとGIGAスクールプロジェクト特設応援サイト」に掲載  
<https://sites.google.com/g.bears.ed.jp/kumamotogiga>



この記事に関する問合せ先  
教育情報化推進室 (096-333-2673)

# 特別支援学校高等部の移転について

令和5年4月、松橋西支援学校高等部が松橋高校内に、荒尾支援学校の高等部(一般学級)が岱志高校内に移転しました。高校と特別支援学校が同じ敷地の中で、各々の学校の教育活動を行いながら、学校行事や生徒会活動等を通して、生徒同士の交流が生まれています。



＜松橋西支援学校＞  
授業で製作した製品  
を紹介している様子。



＜荒尾支援学校＞  
生徒会主催の対面式  
の様子。

この移転が高校生  
による『共生社会』  
の実現の場になる  
ことを今後も期待し  
ています。



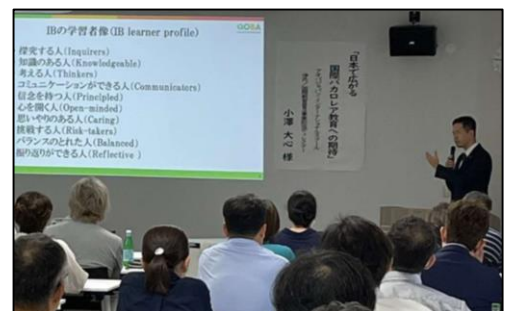
この記事に関する問合せ先: 特別支援教育課(096-333-2676)

## 令和5年度熊本県国際バカロレア (IB) 啓発セミナーを開催しました。

熊本県では、八代中学校において、令和6年度入学生から国際バカロレア (IB) のミドル・イヤーズ・プログラム (MYP) の試行開始、八代高等学校において、令和9年度入学生からディプロマ・プログラム (DP) の導入を目指しています。

(第1回セミナー) 7月7日@熊本県庁防災センター会議室  
内容: 基調講演、トークセッション 参加者: 44名

- ・トークセッションでは、「IB教育の魅力」や「IBではぐまれる力とは」をテーマに、IB教育に造詣が深い方々からお話いただきました。
- ・会場の参加者からも、質問が活発に出て、会場が一体となってIB教育についての理解を深めることができました。



第1回セミナーでの基調講演の様子



第2回セミナーでのトークセッションの様子

(第2回セミナー) 7月30日@桜十字ホールやつしろ  
内容: 基調講演、トークセッション 参加者: 138名

- ・トークセッションでは、IBで学んだ生徒たちの高校卒業後の活躍に焦点が当てられました。
- ・IB修了生が、大学進学後に役に立って能力について、「タイム・マネジメント能力」、「物事を論理的に話し、相手にわかるように伝える力」であると答えており、IB教育で培われる能力がその後の学びにも活かされることがわかりました。

この記事に関する問合せ先: 高校教育課高校魅力化推進室(096-333-2684)

# 高校進学にはどのくらいのお金がかかる？

入学時・入学後に係る費用は各学校のホームページに掲載されています。

以下に各学校のホームページのURLが掲載されていますのでご利用ください。



## ◆熊本県立高校検索ガイド

(<https://kumamoto-pref-hs.jp/>)



## ◆熊本県内の私立学校一覧

(<https://www.pref.kumamoto.jp/soshiki/11/2563.html>)



# どのような奨学金制度がある？

以下のホームページに様々な奨学金制度が掲載されていますのでご利用ください。

## ◆奨学金制度 (<https://www.pref.kumamoto.jp/site/kyouiku/111030.html>)

### 熊本県育英資金（貸付型奨学金）

県が運営する無利子の奨学金もあります。  
詳細は県ホームページからご覧ください。

(<https://www.pref.kumamoto.jp/site/kyouiku/9175.html>)



この記事に関する問合せ先: 高校教育課 (096-333-2675)

# 令和5年度(2023年度)熊本県奨学のための給付金

追加募集します！

- 給付金は支給されるものであり、**返還の必要はありません。**
- 奨学金と一緒に利用することができます。

## ★どんな人が給付を受けられるの？

要件（すべてを満たす世帯が対象）

保護者	<input type="checkbox"/> ①生活保護（生業扶助）受給世帯又は ②非課税世帯（道府県民税所得割及び市町村民税所得割）
	<input type="checkbox"/> 熊本県内に在住 <b>※生徒が熊本県外の学校に在籍でもOK</b>
生徒	<input type="checkbox"/> 高等学校等就学支援金（授業料無償化）の対象者である
	<input type="checkbox"/> 児童福祉法の措置費等の支給を受けていない

①や②に該当しないが、家計急変により減収した世帯でも給付を受けられることがあります。

## ★給付額(年額)はいくら？ ※国公立の学校

	全日制・定時制	通信制	専攻科
生活保護受給世帯	32,300円	32,300円	50,500円
非課税世帯(第1子)	117,100円	50,500円	
非課税世帯(第2子)	143,700円		

## ★申請時期や提出先は？

申請時期	10月頃 ※切は学校により異なります。
提出先	各学校へ

もっと詳しく



この記事に関する問い合わせ先: 高校教育課 (096-333-2675)

※私立高校については、私学振興課(096-333-2064)へお問い合わせください。



動画で楽しく学ぶ

二次元コードから簡単に視聴できます！ぜひご覧ください！

# 「親の学び」オンデマンド講座

社会教育課では、くまもと家庭教育支援条例に基づき、子供たちの基本的な生活習慣について楽しく学ぶことができる映像資料（「親の学び」オンデマンド講座）を作成・配信しています。

映像資料（「親の学び」オンデマンド講座）はYouTube限定配信となっており、各コンテンツの二次元コードからいつでも、どこからでもアクセスできます。

## 「親の学び」オンデマンド講座とは



科学的知見に基づく子育てのポイントや豆知識について、短時間の動画視聴で、いつでもどこでも楽しく学ぶことができる講座です（6～8分程度）。

※対面講座のプログラムの一つとしても活用できます。

### 1 「睡眠編」

正しく理解、睡眠のあれこれ

睡眠の正しい習慣に関するクイズを交えて学びます。



【睡眠編】



<https://youtu.be/hHwDZTtheaE> <https://youtu.be/hHwDZTtheaE>

### 2 「デジタル機器編」

正しいデジタル機器との付き合い方

デジタル機器の使用のルール作りなど、クイズを交えて学びます。



【デジタル機器編】



<https://youtu.be/Rz0PceIxiXg> <https://youtu.be/Rz0PceIxiXg>

### 3 「スマホ編」

考えようスマホとの距離

スマホやタブレット等の使い方等、正しい習慣に関することについて学びます。



【スマホ編】



<https://youtu.be/42KR63jv-SI> <https://youtu.be/42KR63jv-SI>

### 4 「朝ごはん編」

朝ごはんを食べよう！

朝食をとることのよさ、朝食を抜く悪影響等について学びます。



【朝ごはん編】



<https://youtu.be/E1fHzsFsmA> <https://youtu.be/E1fHzsFsmA>

県内に  
発信

学校



地域

# 地域学校協働活動の モデル地域指定事業を行っています

## 学校が地域を元気に！！ 地域が学校を元気に！！

熊本県では、**コミュニティ・スクール**と**地域学校協働活動**の一体的な取組を推進しています。令和5年度は、県のモデル地域として、菊池市と長洲町を指定しています。

### 菊池市



中学生が、自分たちで育てた花を地域の高齢者の方に届けている様子です。



### 長洲町



NAGASUサミットで、小・中学生が、地域の委員の方々と話し合いを行っている様子です。

**県内、約300名以上の地域学校協働活動推進員さんが活躍中です。**

この記事に関する問い合わせ先：社会教育課(096-333-2698)

## 部落差別をはじめあらゆる差別をなくす 熊本県人権子ども集会

テーマ：「人 ～知る、知ってもらう、考える、行動する～」  
期間：令和5年(2023年)10月24日～令和6年(2024年)1月31日

※オンデマンド配信

内容：4つの体験・活動報告のほか、子ども実行委員による集会メッセージなど

- 体験・活動報告校(者)
- ◇合志市立合志楓の森小学校
  - ◇合志市立合志楓の森中学校
  - ◇県立熊本聳学校
  - ◇県立翔陽高等学校生徒

学校や地域で学んだり、体験したりしたことを皆さんに発信します。

「令和4年度(2022年度)熊本県人権子ども集会」から



実行委員長  
挨拶



高森町立高森東学園  
義務教育学校による  
体験・活動報告



熊本県人権啓発キャラクター  
「ココロ」

この記事に関する問合せ先：人権同和教育課(096-333-2702)

# 見たい！知りたい！やってみたい！ 熊本県立装飾古墳館



熊本県立装飾古墳館は、全国一の数を誇る装飾古墳をテーマとする博物館です。「肥後古代の森」の中核施設として、平成14年(1992年)4月15日にオープンしました。岩原双子塚古墳(墳長107m)を主墳とする国史跡岩原古墳群に隣接して建てられており、その外観は前方後円墳をイメージしています。館内には、精巧に復元された装飾古墳のレプリカ(実寸大)が展示されており、装飾文様を真近に見ることができます。また「古代体験」ができる県民参加型の博物館として、「古代勾玉づくり」や「古代火おこし体験」など、さまざまな体験ができます。



チブサン古墳(レプリカ)



装飾古墳館から岩原古墳群を望む

CHECK 1

## 企画展

- くまもと南部の古墳時代2「板石積石棺墓に葬られた人々」(9/9～1/28)
- 「災害から学ぶ歴史～寛政の津波碑が伝えるもの 先人が遺した教訓」(2/3～5/19)

CHECK 2

## 定期体験教室



銅鏡



盾持埴輪



古代絵画

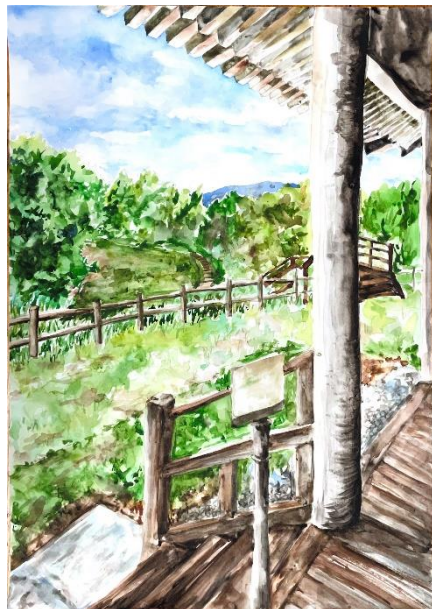
※定期体験教室は、いずれも定員があり、事前予約が必要です。

## 鞠智城スケッチ大会入賞5作品の紹介

歴史公園鞠智城・温故創生館では、GWにスケッチ大会を開催しました。5月末に熊本県立美術館の林田学芸課長をお招きし、入賞作品5点を決定しました。鞠智城の景色から感じたことも含めて表現された素敵な作品をご紹介します！



グランプリ  
圓山実咲 兵舎から板倉へ「やっほー」



鞠智城賞  
圓山晴花 休憩所からの景色



特別賞  
甲斐陽愛 きくちじょうって、楽しい！



特別賞  
田中幸子 貯水池から現れた木簡&銅造菩薩立像



特別賞  
時尾琉聖 でっかいぞ!!きくち城

## 鞠智城夏の工作フェスタを開催しました

7月29日、8月5日、8月13日の3日間、鞠智城夏の工作フェスタを開催しました。今年は、スーパー竹とんぼづくり、木 ESTRAP づくり、竹あかりづくりを行いました。ご家族でたくさんお話をされながら、笑顔で工作されている姿がとても印象的でした。ご参加いただいた皆様、ありがとうございました。



これからも楽しいイベントがあるコロよ～  
ホームページを見てコロね～！



この記事に関する問合せ先: 歴史公園鞠智城・温故創生館 (0968-48-3178)