



全国にトマトを届ける責任

シェアは日本一、熊本が市場の基準をつくる。
豪雨被害から立ち上がったのは、
産地としての責任があるから。



くまもとPRIDE はちべえトマト(八代市)

たわわに実った果実がうっすら赤みを帯びる。八代平野でとれるブランド野菜「はちべえトマト」が今年も収穫期を迎えた。日本一の生産量を誇るトマトの産地は昨年8月、豪雨による濁流に襲われた。ハウスの9割が冠水し、定植直前の苗はほとんど流された。農家は新たな苗をかき集め、「どうか育てくれ」と願いを込めた。今年の出荷量は例年とほぼ同じ。農家の願いも、また実った。

特集 災害から命を守る備え

県からのたよりをスマホでも



©2010熊本県くまモン

災害から命を守る備え

自然災害から命を守るためには、日頃の備えと早めの避難行動が大切です。熊本県は大雨シーズンを迎え、水害の危険性が高まります。新たな防災気象情報を理解するとともに、過去の災害の経験・教訓を活かし、今から「命を守る行動」を実践しましょう。



予防的避難のために 理解してほしいこと

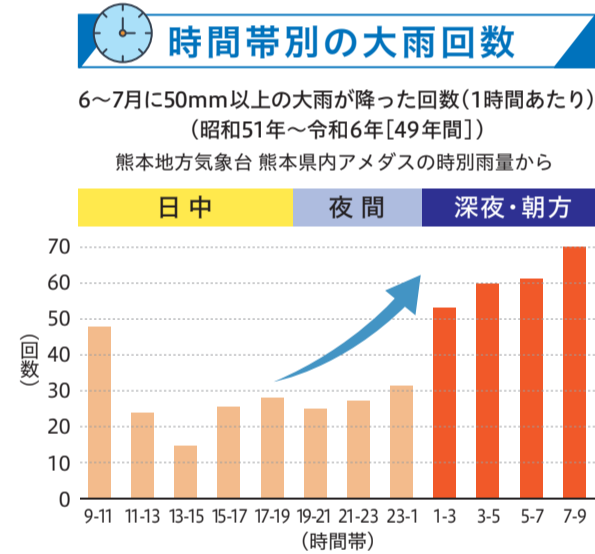
1 早めの避難で危険を回避しよう!

令和7年8月豪雨の教訓

令和7年8月10日の夜から11日朝方にかけて、熊本県は記録的な豪雨に襲われました。県内各地で、日最大1時間降水量(その日で一番激しく降った1時間の雨量)が観測史上1位の記録を更新し、県内で甚大な被害が発生しました。

令和7年8月豪雨に関する県民アンケート(回答2402人)では、明るいうちから早めの「予防的避難」を行った方は少なく、多くの方が、事前に避難場所を決めていないことも分かりました。

一方で、あらかじめ避難場所を決めておくことが、実際の避難につながる結果も出ています。事前に避難場所を決め、災害が予想されるときは早めの「予防的避難」を徹底しましょう。



▲令和7年8月豪雨で浸水した住宅街

豪雨は深夜・朝方に集中

熊本県では、深夜から朝方にかけて大雨が発生する傾向があります。暗い中、大雨が降っている状況での避難は危険です。雨が強まる前の、**明るい時間帯に避難を始めましょう。**

2 新しくなった防災気象情報を理解しよう!

警戒レベル3で避難開始!

5月29日から、気象庁が発表する「防災気象情報」が変わりました。「河川氾濫」「大雨」「土砂災害」「高潮」の危険性は、避難を始めるタイミングが分かるよう、警戒レベルが5段階に整理されています。自分や家族が各警戒レベルに応じて、どのように避難行動等を行うのか、マイタイムライン等で確認しておきましょう。



警戒レベル相当情報の新たな情報体系

	河川氾濫	大雨	土砂災害	高潮	(警戒レベルごとの住民がとるべき行動)
警戒レベル5相当	レベル5 氾濫特別警報	レベル5 大雨特別警報	レベル5 土砂災害特別警報	レベル5 高潮特別警報	命の危険 直ちに安全確保!
警戒レベル4までに危険な場所から必ず避難!					
警戒レベル4相当	レベル4 氾濫危険警報	レベル4 大雨危険警報	レベル4 土砂災害危険警報	レベル4 高潮危険警報	危険な場所から 全員避難
警戒レベル3相当	レベル3 氾濫警報	レベル3 大雨警報	レベル3 土砂災害警報	レベル3 高潮警報	高齢者など避難に時間がかかる人は早めの予防的避難
警戒レベル2	レベル2 氾濫注意報	レベル2 大雨注意報	レベル2 土砂災害注意報	レベル2 高潮注意報	避難行動を確認 (避難場所や避難ルート、避難のタイミングなど)
警戒レベル1	早期注意情報				災害への心構えを高める



熊本県知事 木村 敬

今すぐ確認を! 備えは今日から始めましょう。

表紙の人



Interview

待っている消費者がいる トマトを育てて40余年。昨年の豪雨はすべてを洗い流した。自慢のトマトを待つ全国の消費者の存在が、東家さんの10か月を支えた。



YouTubeで動画公開中

JAやつしろ トマト選果場利用組合 組合長 東家 誠也さん

災害への備えとして

実践してほしいこと



1 マイタイムラインを作ろう!

マイタイムラインってなに?

マイタイムラインとは、大雨などの災害時に「いつ」「どこに」「だれと」避難するのかをまとめた防災行動計画です。**避難場所をあらかじめ決めておくことで、いざという時に慌てずに行動できます。**5段階の警戒レベルを理解し、どのレベルで避難すべきか、各自の避難スイッチ(タイミング)を決めましょう。

マイタイムラインの作成をお手伝い

「くまもとマイタイムライン」専用WEBサイトでは、自分の住む地域の情報を入れるだけで、マイタイムラインを誰でも簡単に作成、保存、印刷できます。作成をサポートする動画も掲載していますので、ぜひご活用ください。



2 非常持ち出し品・備蓄品を準備しよう!

避難時に持ち出す「非常持ち出し品」、電気・水道・ガスなどのライフラインが途絶した場合に備える「備蓄品」は、リストにしておき、日頃から準備しておきましょう。



非常持ち出し品

- 現金・貴重品 (通帳・印鑑・免許証・マイナンバーカード)
- 懐中電灯/ランタン
- 乾電池
- モバイルバッテリー
- (ウェット)ティッシュ
- 飲料水
- 食料
- 衣類
- 靴・スリッパ
- 防寒着
- 毛布
- タオル
- 眼鏡・コンタクトレンズ保存液
- 薬・お薬手帳
- 歯ブラシ
- 生理用品
- マスク

備えは今日から! 今すぐ確認を!

備蓄品

- 保存食・インスタント食品 (人数×最低3日分)
- 飲料水 (1人1日3L×最低3日分)
- 給水ポリタンク
- 紙皿・紙コップ・割り箸
- ラップ
- ビニール袋
- (ウェット)ティッシュ
- タオル
- 簡易トイレ

3 県や市町村の防災情報提供サービスを活用しよう!

「知っている」だけでなく「使える」状態へ

いざという時に、熊本県やお住まいの市町村が提供する防災情報提供サービスを使うよう、事前に必要な登録を行うとともに、積極的に活用しましょう。

▶ 防災気象情報、通行規制情報、避難所情報などを知る

県の防災情報をまとめて確認

防災情報 くまもと



命を守る防災メール配信

防災情報 メールサービス



▶ ハザードマップなどの情報を音声で聴く

音声で確認できる防災情報

耳で聴く ハザードマップ



防災情報、使いこなすモン!

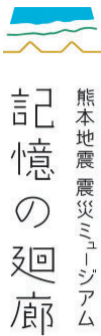


©2010熊本県くまモン

熊本県からののお知らせ

熊本地震震災ミュージアム「記憶の廻廊」

熊本地震の記憶や経験、教訓を風化させず後世に伝承するため、9つの市町村と連携して、回廊型フィールドミュージアム「記憶の廻廊」に取り組んでいます。公式HPには、中核拠点や地域拠点、震災遺構をつなぐモデルルートのほか、県・市町村の熊本地震10年関連の取り組みを掲載しています。



【問い合わせ先】

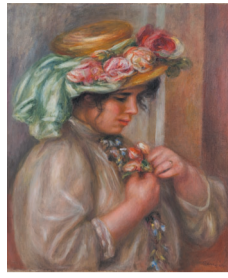
観光文化政策課 ☎096-333-2011
熊本地震震災ミュージアムKIOKU
☎0967-65-8065



熊本地震 記憶の廻廊 検索

特別展「わたしたちのルノワール」を開催します

19世紀フランスの画家、ピエール＝オーギュスト・ルノワールの展覧会を開催します。日本全国に収蔵されるルノワール作品をはじめ、彼に影響を受けた日本の洋画家たちの作品などを通して、ルノワールが日本で愛される理由を探ります。期間：7月18日(土)～9月13日(日)



ピエール＝オーギュスト・ルノワール
《胸に花を飾る少女》(1900年頃)
熊本市立美術館蔵

【問い合わせ先】

熊本市立美術館 ☎096-352-2111



熊本市立美術館 ルノワール 検索

南阿蘇鉄道は40周年を迎えました

熊本地震で被災した南阿蘇鉄道は、令和5年7月に創造的復興を果たし、今年、開業40周年を迎えました。長年愛されるトロッコ列車や『ONE PIECE』とのコラボ列車「サニー号トレイン」は国内外の観光客にも大人気です。この夏、ぜひ乗車してみませんか。



【問い合わせ先】

南阿蘇鉄道株式会社 ☎0967-62-0058



南阿蘇鉄道 40周年 検索

自主防災組織活動支援員を派遣しています

災害発生時に、被害を最小化するためには、地域で互いに助け合う「共助」による取り組みが大変重要です。熊本県では、地区防災計画の作成や避難訓練の実施など、地域における防災力強化の取り組みを支援するための支援員の派遣を行っています。お気軽にお問い合わせください。



【問い合わせ先】

防災推進課 ☎096-333-2811



熊本県 自主防災組織支援員 検索

熊本県公式インフォメーション



TKUテレビ熊本
毎週土曜日 夜8時54分～(字幕入り)

県政ラジオ

毎週月曜日～金曜日
FMK「県庁ダイアリー」朝7時37分～
RKK「ふれあいくまもと」朝11時36分～



熊本県公式LINE 友だち募集中

県産品プレゼントキャンペーンやイベント、熊本の情報をお届けします。



今月のプレゼント

JAやつしろ「トマトケチャップ HATIBEE 2本セット」

完熟の「はちべえトマト」を使った、フレッシュな甘み、うま味が楽しめるケチャップです。



5名様
(抽選)



応募はコチラから

今月のプレゼントクイズ

YAMAZEN「防災セット ソーラーパネル付き」

懐中電灯やポンチョ、充電用ソーラーパネルなど、災害時に必要な31点がセットになっています。



10名様
(抽選)



応募はコチラから

問題

令和8年5月から「防災気象情報」が新しくなり、5段階のレベルに分けて発表されます。避難に時間がかかる高齢者らは、レベル「○」で避難すべき？○に入る数字をお答えください。

応募方法

郵便番号、住所、氏名(ふりがな)、連絡先電話番号、年齢、クイズの答え(プレゼントクイズ応募の場合)、「県からのたより」へのご意見・ご感想を明記の上、はがき(あて先住所は下部に記載)、または二次元コードでご応募ください。
※各プレゼントへの応募は、お一人様一口限り。
※当選者の発表は賞品の発送をもってかえさせていただきます。

応募締切：令和8年6月19日(金)当日消印有効

※はがきで応募する場合、ご希望のプレゼント名を必ずご記入ください。
※1枚のはがきで両方のプレゼントに応募する場合は、プレゼント名を両方ご記載ください。

〒862-8570 熊本市中央区水前寺6丁目18番1号
熊本県広報課「県からのたより」係
TEL.096-333-2027 FAX.096-386-2040
Mail kouhou@pref.kumamoto.lg.jp

* New Corner *

熊大生が聞く!



新生活で防災を再確認!

はじめまして、熊本大学学生広報スタッフです!

大雨シーズンを迎えました。「災害に備えたいけど、何をすればよいか分からない」と、悩んでいませんか?今回は、地域防災を専門とする熊本大学工学部の竹内裕希子教授に、災害への備えなどを聞きました。新生活が落ち着いた今こそ、防災のタイミングです。私たちと一緒に災害に備えましょう!(山口真琴、山口純加、麻生みのり、堺彩乃)

若者でもできる災害への備え

Q1 新生活を始めた人がまず取り組む災害への備えを教えてください。

A.住んでいる場所や生活に関わる場所をハザードマップで確認してください。どのような災害が起こる可能性があるのか、どこに避難すべきなのかによって必要な備えは変わります。まずは身の周りの情報収集を始めましょう。

Q3 災害時に役立つスマートフォン活用法は?

A.災害情報サイトのショートカットをスマホのホーム画面に配置したり、アプリを入れたりすることは効果的。災害時には情報が混乱するため、信頼性の高い情報を入手することが重要です。熊本県の「防災情報くまもと」など、信頼性のある情報を選択しましょう。

このコーナーは熊大生が県政のあれこれを取材します。

Q2 私たちが普段から実践できる対策はありますか?

A.私は、かばんの中に45リットルのごみ袋など、「多用途に使えるもの」を入れています。ごみ袋は雨よけや防寒、敷物になります。「これさえあれば一晩しのげる、帰宅できる」という自分なりの「お守り」をプラスすることが、災害時の冷静な行動と精神的な余裕につながります。

Q4 災害への備えとして普段の心構えを教えてください。

A.何より大切なのは「自分事として想像する力」です。自然現象は止められませんが、生活にある「弱さ」を理解し、見直すことは、私たちにできる唯一の対抗策です。熊本地震は、熊本大学の入学式から10日後に発生しました。「もし自分があの時の新入生だったら」と自問することも、自分事にする第一歩になります。

▼ここから下の段は【広告】です。広告の内容については、広告主へお問い合わせください。広告掲載については、株式会社ジチタイドまで。TEL.092-716-1401

ご存じですか?

B型肝炎 給付金

- ☑ B型肝炎ウイルスに感染している
- ☑ 昭和16年7月2日～昭和63年1月27日生まれ

上記2つとも当てはまる方は、症状に応じた額の給付金を国から受け取れる可能性があります。対象かも?と思われた方は、無料電話相談にてご確認ください。カルテ等の資料がなくてもご相談いただけます。

(※弁護士には守秘義務があるため、相談内容を第三者に漏らすことはありません。)

無料電話相談 0120-918-862 マイタウン法律事務所
〔受付:平日9時～17時30分〕

東京弁護士会所属 / 弁護士法人マイタウン法律事務所【マイタウン法律事務所東京事務所】東京都千代田区丸の内2-2-1 岸本ビルディング6階

給付金の例	金額
死亡・肝がん・肝硬変(重度)	3600万円
肝硬変(軽度)	2500万円
慢性B型肝炎	1250万円
無症候性キャリア	50万円

※その他症状に応じて支給されます

よ電話で相談できるのね
相談後
対象に
なりそう!
電話が
かたつたわ