

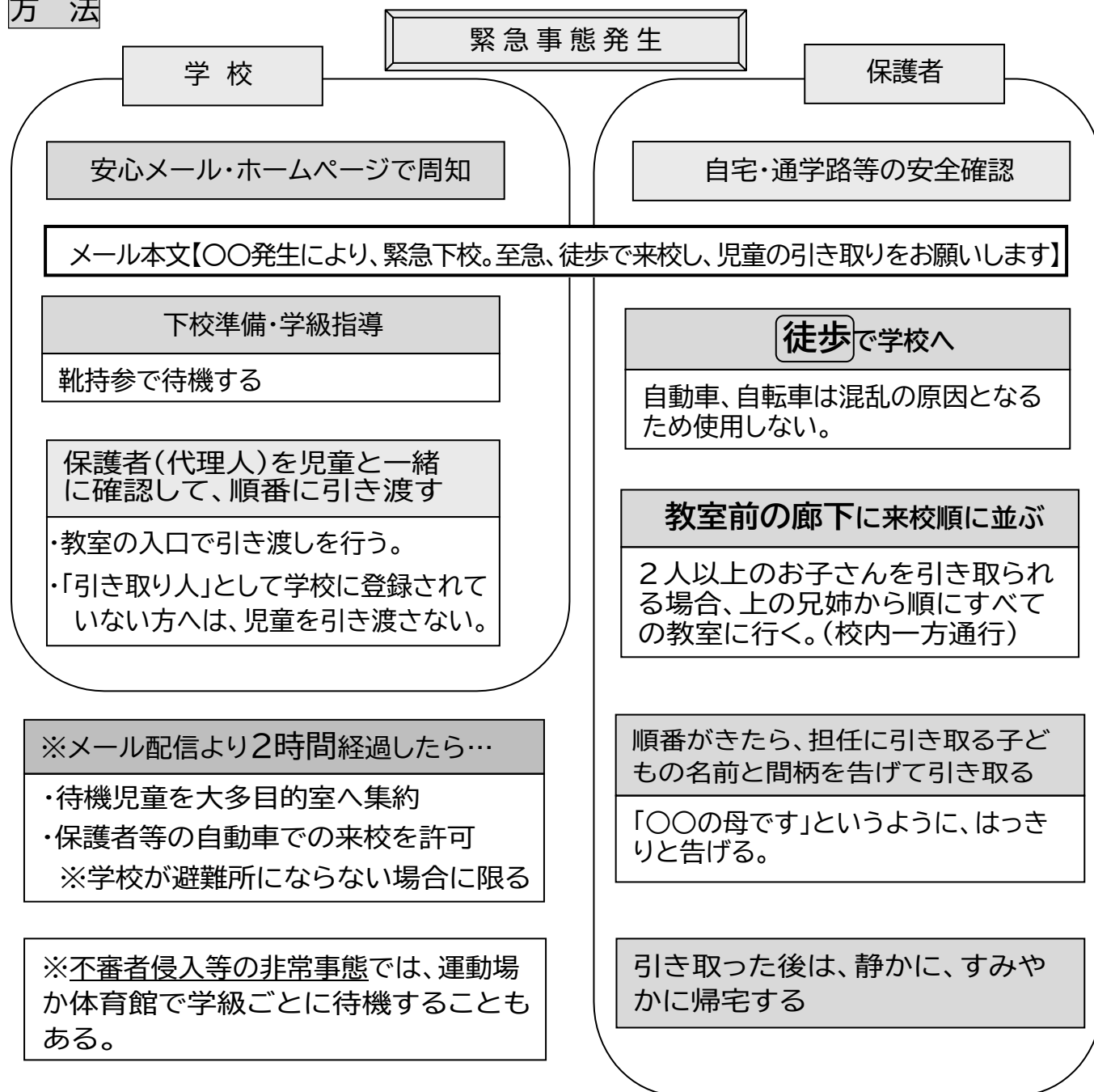
# 災害等における児童引き渡しマニュアル

合志市立合志風の森小学校

## ○引き渡しを行う際の想定状況

- ・地震(震度6弱以上)、風水害などの非常災害で速やかに帰宅する必要がある、通学路の安全確保ができない場合
- ・不審者侵入などの緊急事態が発生した場合

## 方法



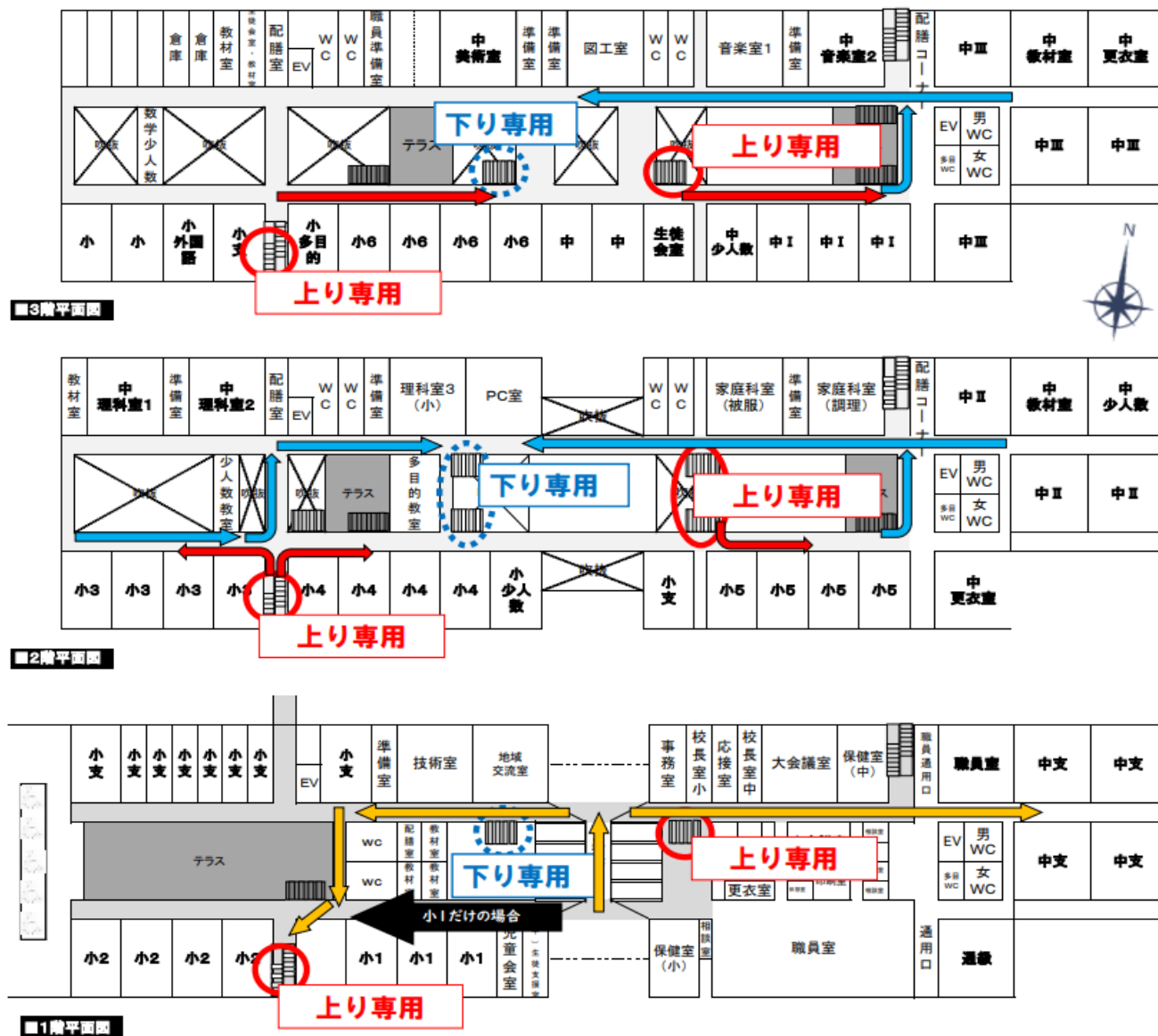
※震度6弱以上の地震の場合、体育館が避難所になり、避難してくる人が駐車するため、メール配信から2時間以降も自動車の迎えは不可。但し、体育館に避難する場合は非常セットなどを持参して運動場へ駐車してもよい。

# 緊急引き渡し時 保護者の動き(室内)

- ①正面玄関から入る。
- ②2人以上のお子さんを引取られる場合、長子から順に引取る。
- ③東階段か西階段を上り、中央階段から下りる。 ※一方通行  
西階段へは地域交流室前を通って行く。 ※一方通行
- ④混雑緩和のため、小学校1年生のみの場合は、児童会室前を通行する。
- ⑤教室前廊下に並び、「〇〇の母です」というように、担任(担当職員)に引取る子どもの名前と続柄を告げる。

※引き渡しカードで確認を行いますので、必ず担任(担当職員)からお子さんを引取るようにしてください。

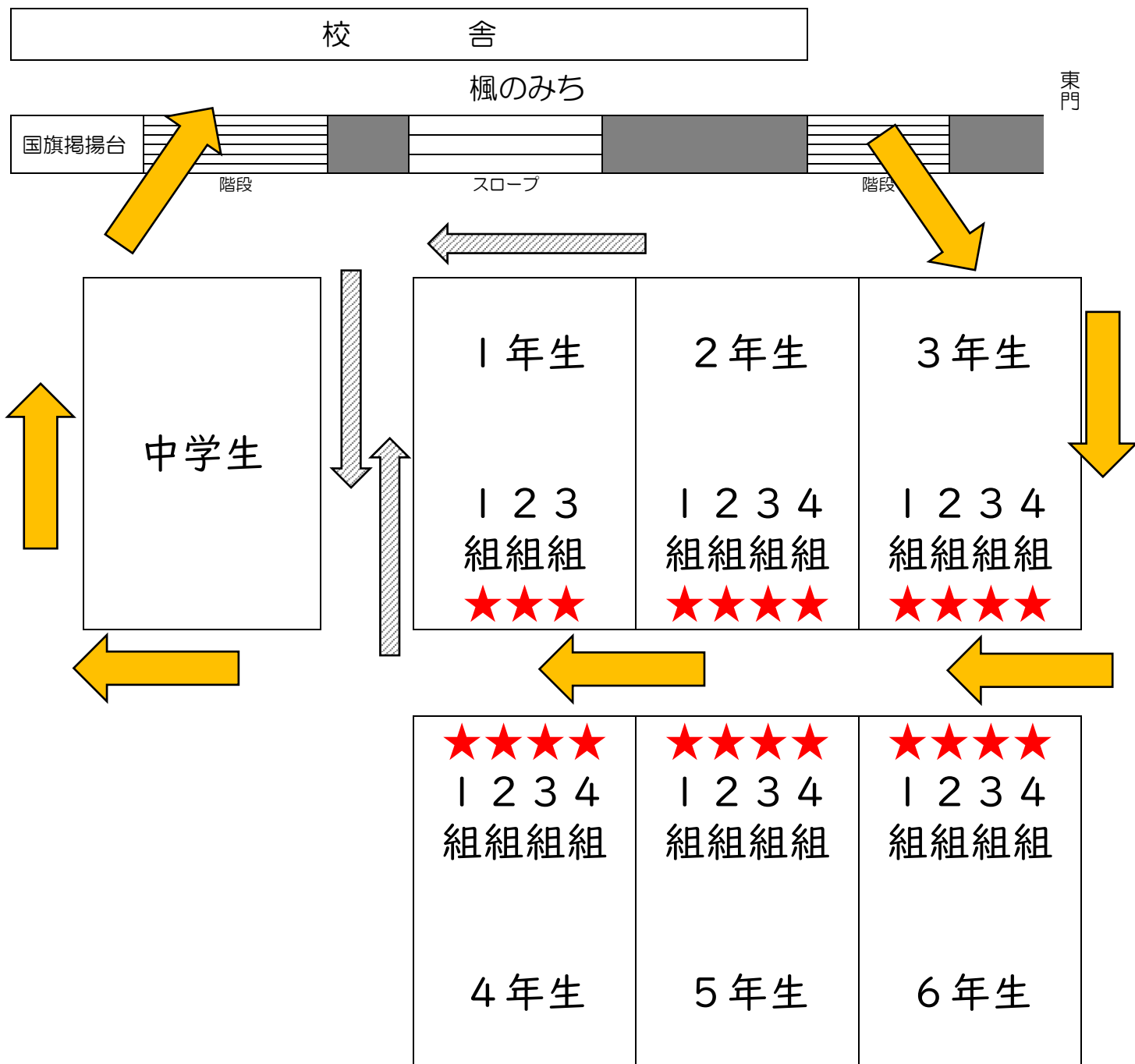
## 合志楓の森小・中学校 引き渡し時 一方通行経路



○ …上り専用    ⊙ …下り専用

# 緊急引き渡し時 保護者の動き(運動場)

- ①校舎側(楓のみち)から運動場に入る。
  - ②順路にそってお子さんの学年学級のところへ行く。 ※一方通行
  - ③お子さんの学級の★に並び、「〇〇の母です」というように、担任(担当職員)に引き取る子どもの名前と間柄を告げる。
- ※引き渡しカードで確認を行いますので、必ず担任(担当職員)からお子さんを引き取るようにしてください。



→: 順路

→: 通ることはできますが、お子さんの引き取りはできません。