



一歩前進

第9号
12月20日発行
文責:林

重点目標: 自分も人も大切に考動(こうどう)する笑顔いっぱい郡築っ子
育てたい資質・能力: 共感力(やさしい子) 探究力(考える子) 共働力(たくましい子)

2 学期も大変お世話になりました 新年も「共育」に取り組んでまいりましょう



校門前のメタセコイアが紅葉し、2学期の終わりを告げているようです。また、郡築神社には、新しいしめ縄が飾られ、新年を迎える準備が整いつつあります。本日の授業参観が終わると、子供たちが楽しみにしている長い冬休み(14日間)目前となります。

本年も、保護者や多くの地域の皆様のご協力により、子供たちはたくさんの学びを得ることができました。職員一同、皆様の心強いサポートに心より感謝申し上げますとともに、引き続き、子どもたちをよりよく伸ばす「共育」にご協力いただきまようお願いいたします。

さて、学期の終わりということで、学校では、学力・学習状況調査、心のアンケートと面談、保護者・児童・職員のアンケート等で、この2学期の取組を検証しているところです。

その一部でもある「保護者アンケートの結果」と「メディアコントロール週間の集計結果」「むし歯治療の状況」について、掲載することで、新年に向けた「共育」の方向を確認したいと思います。

さらに、子どもたちの学校における「食」を支える給食についても情報提供します。「食育」の価値について考えていただく機会になれば幸いです。



☆2学期の反省(保護者による評価結果) ☆4 点満点

評価項目	1 学期	2 学期
1.お子さんは、家庭や地域であいさつをしていますか。	3.1	3.0
2.お子さんは、学校へ行くのを楽しみにしていますか。	3.4	3.3
3.お子さんは、家庭学習(宿題や自主学習など)をしていますか。	3.4	3.4
4.お子さんは、早寝・早起きができていますか。	3.0	3.1
5.お子さんは、毎日朝食を食べていますか。	3.8	3.8
6.お子さんは、PC、テレビ、ゲーム機などの情報機器を扱う時間などについて、家庭のルールに従って生活できていますか。	2.8	2.7
7.お子さんは、家庭で読書をしていますか。	2.1	2.0
8.お子さんは、家の手伝いをしていますか。	2.8	2.8
9.学校は、分かる授業づくりに努めていますか。	3.2	3.2
10.学校は、子供一人一人を大切にしていますか。	3.3	3.2
11.学校は、子供の安全や健康に配慮していますか。	3.4	3.3
12.学校は、保護者や地域と協働していますか。	3.4	3.3
13.学校は、HPなどを通じて学校の情報を発信していますか。	3.4	3.4



令和7年(2025年)の乙巳(きのとみ)年は、多くの人にとって、成長と結実の年とも言われています。

〈ご質問等への回答〉

◎荒天時の校外学習について……子どもたちの安全・安心を第一に考え学習の是非を判断するよう全職員で確認します。

◎持ち帰ったタブレットPCの活用…使用ルールについて再度徹底します。家庭のルールを破る場合は使用を止めてください。

アンケート結果は、1学期とほぼ同程度で、情報機器との付き合い方、読書、生活リズム、あいさつなどは、引き続きご家庭とも協力して取り組んで行くべき項目であることが分かりました。

学校としては、「学校が安心・安全で、楽しい場所であること」「分かる授業づくり」「一人一人を大切にすること」について、常に「一歩前進」の意識を持ち、全職員で取り組んでまいります。

また、「共育」の視点に立ち、些細なことでも相談できる学校となるよう、努めてまいります。

ご多用の中、アンケートに回答いただきました保護者の皆様に感謝いたします。

☆給食づくりにかける思い

「2学期学校評価アンケート」においては、「お子さんは、毎日朝食を食べていますか」という問いに、回答者の93%から「日々実行できている」といった回答をいただき、家庭における食育を大切にされていることが分かりました。また、日本の食を支える生産地でもある郡築において、「食育」は特に大切な教育のテーマと言えます。郡築の給食では、料理を一度全員の皿に注ぎ分けた後に、子ども自身で量を調整して食べるようにしています。「食品(フード)ロス」が社会問題となっている今日ですが、本校の残食率は以前と比較して随分低くなり、全体としては好ましい状況にあります。

*子どもたちの「学校における食」を支える宮本栄養教諭に、「給食づくりにかける思い」について尋ねました。

以下の3点①②③を柱に、日々よりよい学校給食づくりに努めているとのことでした。

①いろいろな食べ物を知ってほしい

- ◎野菜など旬の食材を使う。
- ◎なるべく地元の物を使う。
- ◎家庭で食べる機会が少ない食材も使う。(切り干し大根、高野豆腐、ひじきや、豆類等)



②いろいろな味を知ってほしい

- ◎和食・洋食・中華など
- ◎和食の「うまみ」を大切にする。
⇒天然だしにこだわる。
⇒食材をだしで煮込んだ後に、調味料で味をつける。



③いろいろな人の思いを知ってほしい

- ◎食べ物を育てて収穫する人、給食センターまで食材を運んでくれる人、献立を考える人、調理をする人、給食を学校まで運ぶ人、給食の指導をする先生など、目に見えないところで、いろいろな人が給食を支えていること。

平成17年(2005年)に制定された食育基本法では、食育を「生きる上での基本であって、知育、徳育及び体育の基礎となるべきもの」と位置づけています。学校では、1月後半に実施予定の給食週間で、食育についてより深く子どもたちが学べるようにと、準備を進めているところです。

★メディアとの関わりについて

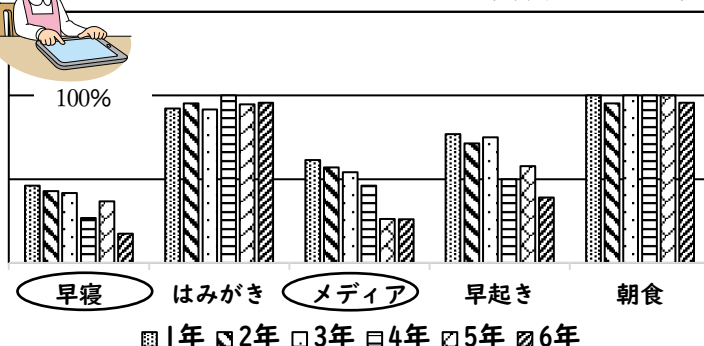
第七中学校区における共通の取組としてご家庭にお願いしました、メディアコントロール週間(12月2日～12月6日)における郡築の結果をご覧ください。

「朝食」や「歯みがき」については、どの学年においても、100%近くという好結果でした。一方で、「早寝」や「メディア」に課題があることが分かりました。

やがて冬休みが始まります。学校においては、1日の生活の計画やメディアコントロールについては、事前に指導しますので、ご家庭でも話題にいただき、子どもたちの自立に役立てていただければと思います。



R6メディアコントロール週間項目別達成率



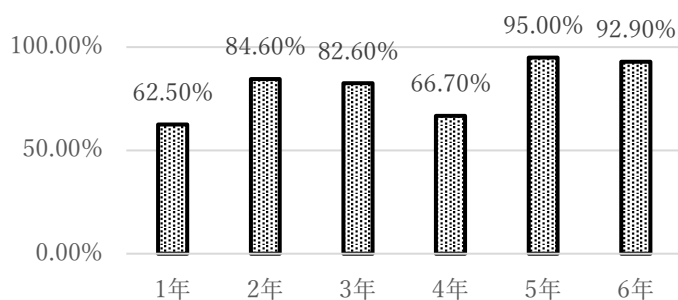
★むし歯「0」に向けて

以前お知らせしましたとおり、八代の児童・生徒の健康面の課題として、「歯と口の健康」があります。本校では、保護者の皆様の尽力により、昨年度よりも早い時期にむし歯治療完了率が81%を超えました。子どもたちの健康増進のために、100%治療完了にご協力ください。

また、令和7年1月28日(火)に開催が予定されている、「令和6年度八代学校保健研究協議大会」では、「歯と口の健康」について、3名の講師の講話が予定(オンラインで視聴可)されています。学校の一室で視聴できるように準備しますので、ご希望される方は、ご来校ください。(詳細については、後日メールにてお知らせします。)



R6 むし歯治療完了状況12月18日現在



1月の主な行事等: 8(水)第3学期始業式(給食なし11:30下校)、PTA愛あいさつ運動(～10日)

15(水)4時間授業日、23(木)持久走大会(午前中)※24(金)予備日 28(火)★八代学校保健研究協議大会
29(水)5年生以外4時間授業、30(木)2年生以外4時間授業、31(金)新入生保護者説明会
※ 給食週間(1/20～)

2月の主な行事等(案): 7(金)第七中学校入学説明会、21(金)学習発表会・PTA総会・学級懇談会、
28(金)お別れ遠足【弁当日】