

令和3年度

# 学校評価

【下期】

あさぎり町立深田小学校

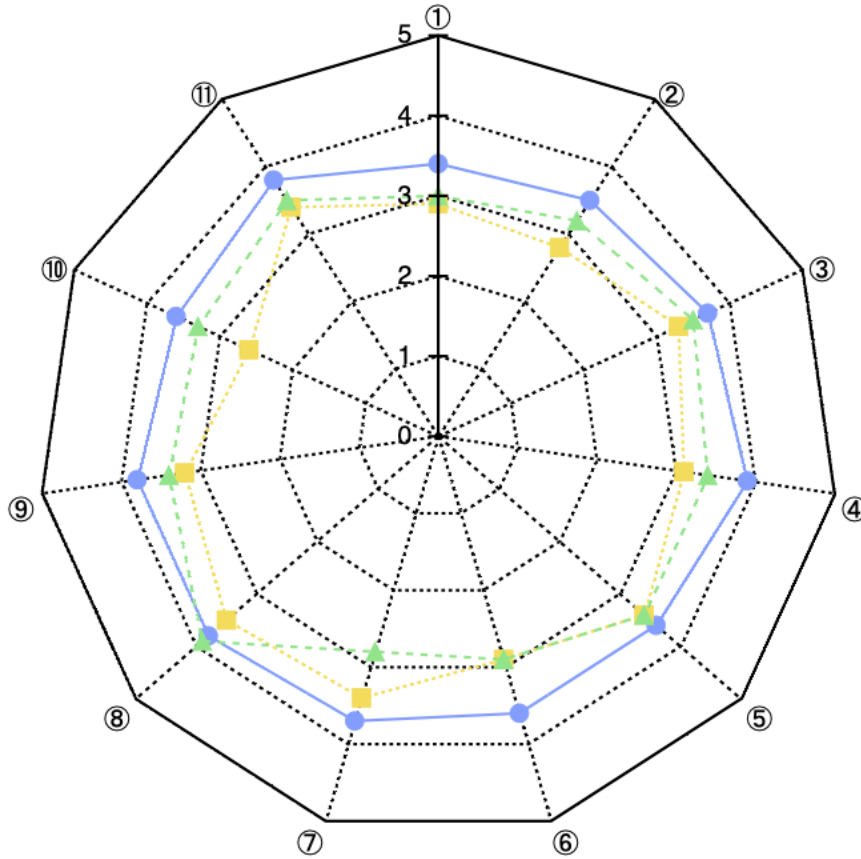
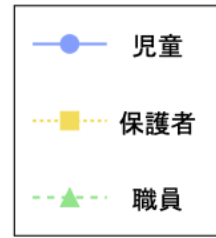
## 学校評価

### 3者（児童・保護者・教職員）共通項目

- ①授業中、自分の考えを伝えること
- ②自ら進んで家庭学習に取り組むこと
- ③楽しく勉強すること
- ④周りの人に優しくしたり、感謝したりすること
- ⑤みんなと仲良く学校生活を送ること
- ⑥自分から元気よく、あいさつをすること
- ⑦体育の授業に楽しく参加すること
- ⑧楽しく運動や外遊びに取り組むこと
- ⑨決まりを守ったり、安全に気を付けたりしながら登校すること
- ⑩時間を意識して行動すること
- ⑪毎日、楽しく登校すること

	児童	保護者	職員
①	3. 4	2. 9	3. 0
②	3. 5	2. 8	3. 2
③	3. 7	3. 3	3. 5
④	3. 9	3. 1	3. 4
⑤	3. 6	3. 4	3. 4
⑥	3. 6	2. 9	2. 9
⑦	3. 7	3. 4	2. 8
⑧	3. 8	3. 5	3. 9
⑨	3. 8	3. 2	3. 4
⑩	3. 6	2. 6	3. 3
⑪	3. 8	3. 4	3. 5

# 学校評価（下期）



- ①授業中、自分の考えを伝えること
- ②自ら進んで家庭学習に取り組むこと
- ③楽しく勉強すること
- ④周りの人に優しくしたり、感謝したりすること
- ⑤みんなと仲良く学校生活を送ること
- ⑥自分から元気よく、あいさつをすること
- ⑦体育の授業に楽しく参加すること
- ⑧楽しく運動や外遊びに取り組むこと
- ⑨決まりを守ったり、安全に気を付けたりしながら登校すること
- ⑩時間を意識して行動すること
- ⑪毎日、楽しく登校すること

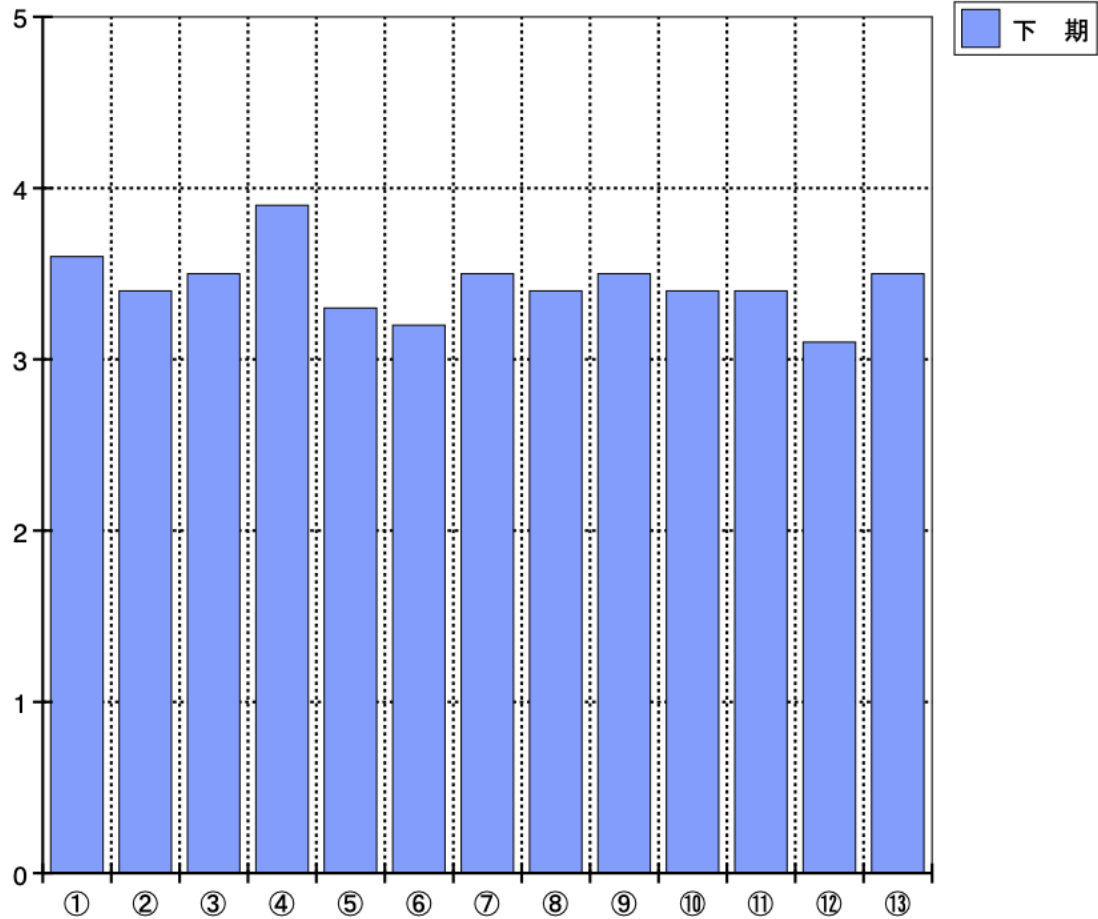
## 学校評価

### 【児童】

- 深田小学校の「合い言葉」をもとに、あなた自身のことについてたずねます。どれにあてはまりますか。
- ① 「イキイキ」と学習や活動ができましたか。
  - ② 「ハキハキ」としたあいさつや返事ができましたか。
  - ③ 「テキパキ」と行動ができましたか。
  - ④ 「ワクワク」しながら学習や活動ができましたか。
- 深田小学校では、次のことをがんばっています。あなたはどれにあてはまりますか。
- ⑤ あなたは、学び合いをとおして、自分の考えを深めたり、広めたりできましたか。
  - ⑥ あなたは、じぶんにはよいところがあると思いますか。
  - ⑦ あなたは、まいにち「早寝・早起き・朝ごはん」に取り組めましたか。
  - ⑧ あなたは、毎日、朝、昼、晩の食事の後や寝る前に歯磨きができましたか。
  - ⑨ あなたは、決められた時間に家庭学習をしていますか。
  - ⑩ あなたは、毎日、学習道具などを忘れずに学校に持ってきましたか。
  - ⑪ あなたは、「無言で」「テキパキと」「時間いっぱい」掃除ができましたか。
  - ⑫ あなたは、朝のボランティア活動に自分から進んで取り組めましたか。
  - ⑬ あなたは、図書室や教室にある本を進んで読みましたか。

	下 期
①	3. 6
②	3. 4
③	3. 5
④	3. 9
⑤	3. 3
⑥	3. 2
⑦	3. 5
⑧	3. 4
⑨	3. 5
⑩	3. 4
⑪	3. 4
⑫	3. 1
⑬	3. 5

## 児童評価

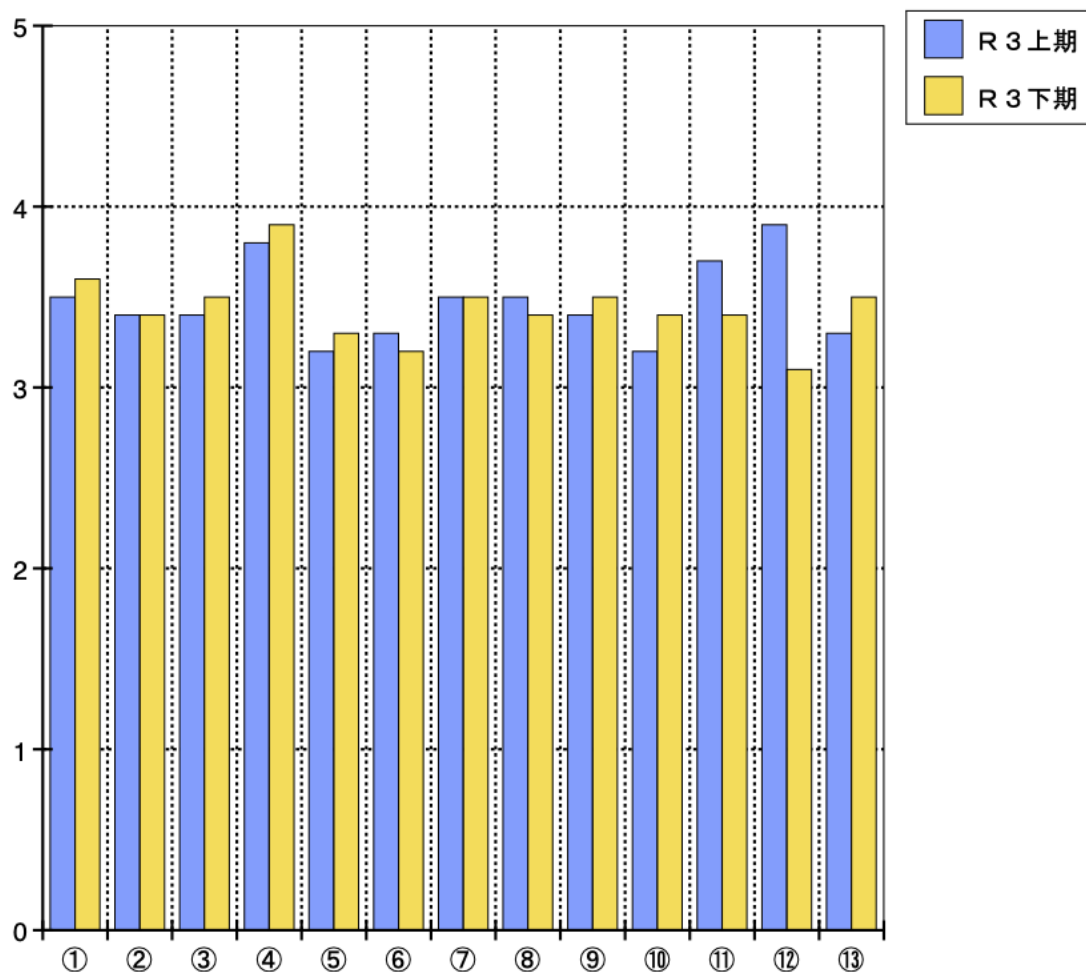


- ① 「イキイキ」と学習や活動ができましたか。
- ② 「ハキハキ」としたあいさつや返事ができましたか。
- ③ 「テキパキ」と行動ができましたか。
- ④ 「ワクワク」しながら学習や活動ができましたか。
- ⑤ あなたは、学び合いをとおして、自分の考えを深めたり、広めたりできましたか。
- ⑥ あなたは、じぶんにはよいところがあると思いますか。
- ⑦ あなたは、まいにち「早寝・早起き・朝ごはん」に取り組めましたか。
- ⑧ あなたは、毎日、朝、昼、晩の食事の後や寝る前に歯磨きができましたか。
- ⑨ あなたは、決められた時間に家庭学習をしていますか。
- ⑩ あなたは、毎日、学習道具などを忘れずに学校に持ってきましたか。
- ⑪ あなたは、「無言で」「テキパキと」「時間いっぱい」掃除ができましたか。
- ⑫ あなたは、朝のボランティア活動に自分から進んで取り組めましたか。
- ⑬ あなたは、図書室や教室にある本を進んで読みましたか。

学校評価【児童 経期比較】

	R 3 上期	R 3 下期
①	3. 5	3. 6
②	3. 4	3. 4
③	3. 4	3. 5
④	3. 8	3. 9
⑤	3. 2	3. 3
⑥	3. 3	3. 2
⑦	3. 5	3. 5
⑧	3. 5	3. 4
⑨	3. 4	3. 5
⑩	3. 2	3. 4
⑪	3. 7	3. 4
⑫	3. 9	3. 1
⑬	3. 3	3. 5

経期比較



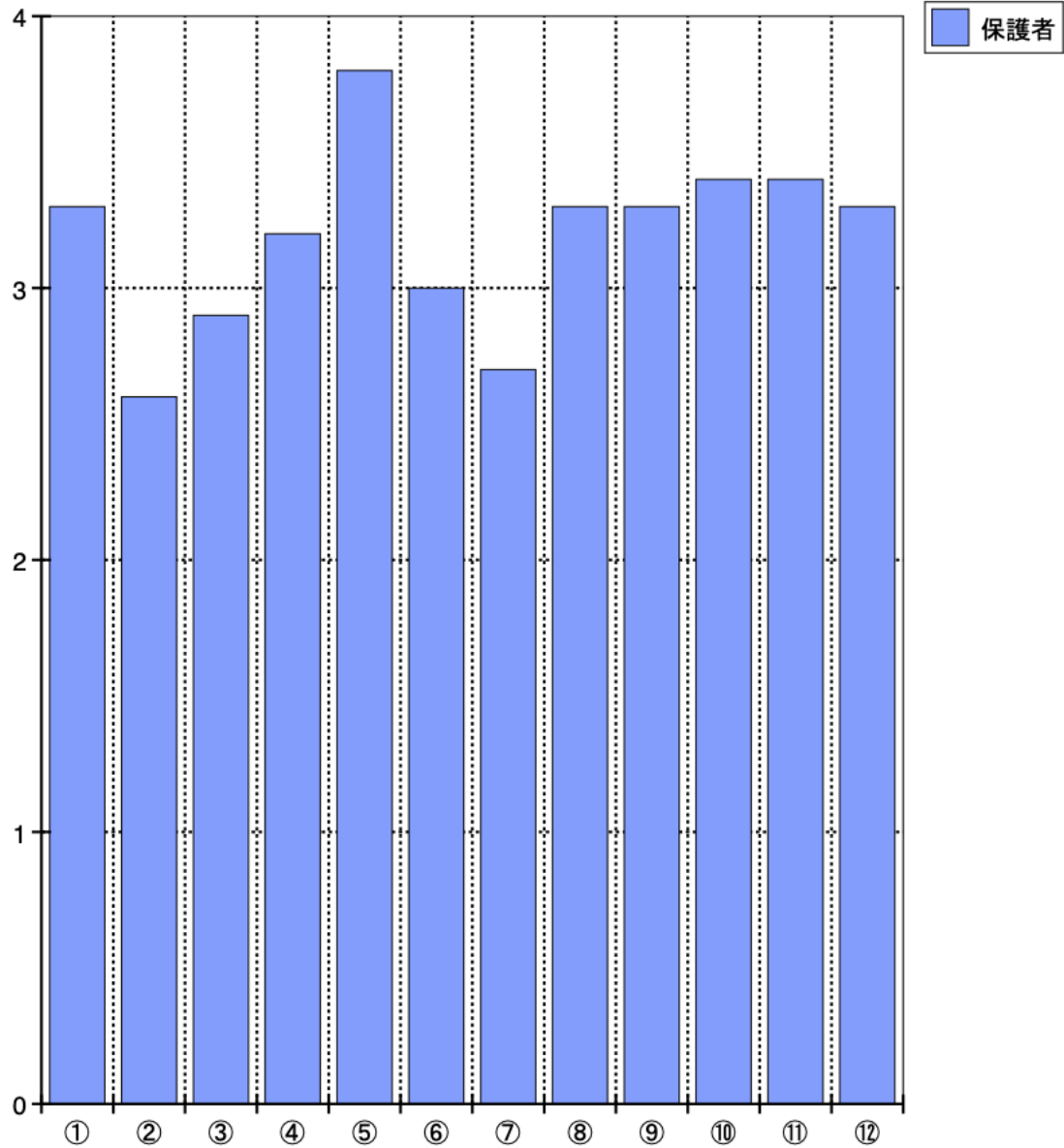
学校評価

【保護者】

- ご家庭での様子をおたずねします。
- ① 子どもさんと学校や友達のことなどについて話していますか。 3. 3
- ② 子どもさんに、何か役割（仕事）を決めて、取り組ませていますか。 2. 6
- [すこやか5点運動について]
- ③ 子どもさんは、決めた時刻に起きていますか。 2. 9
- ④ 子どもさんは、毎日朝ごはんを食べていますか。 3. 2
- ⑤ 子どもさんは、決めた時刻に勉強を始めていますか。 3. 8
- ⑥ 子どもさんは、決めた時刻に寝ていますか。 3. 0
- ⑦ 子どもさんは、朝・昼・夜と食後または寝る前に歯磨きをしていますか。 2. 7
- 学校の取組についておたずねします。
- ⑧ 学校便りや学級通信で、教育方針や子どもの様子などを伝えていますか。 3. 3
- ⑨ 教職員は、保護者や地域の方にていねいに対応していますか。 3. 3
- ⑩ 学校は、美しく整理整頓され、安全を保っていますか。 3. 4
- ⑪ 授業などでは、落ち着いた中でわかりやすく指導していますか。 3. 4
- ⑫今の深田小学校について満足していますか。 3. 3

	保護者
①	3. 3
②	2. 6
③	2. 9
④	3. 2
⑤	3. 8
⑥	3. 0
⑦	2. 7
⑧	3. 3
⑨	3. 3
⑩	3. 4
⑪	3. 4
⑫	3. 3

保護者評価

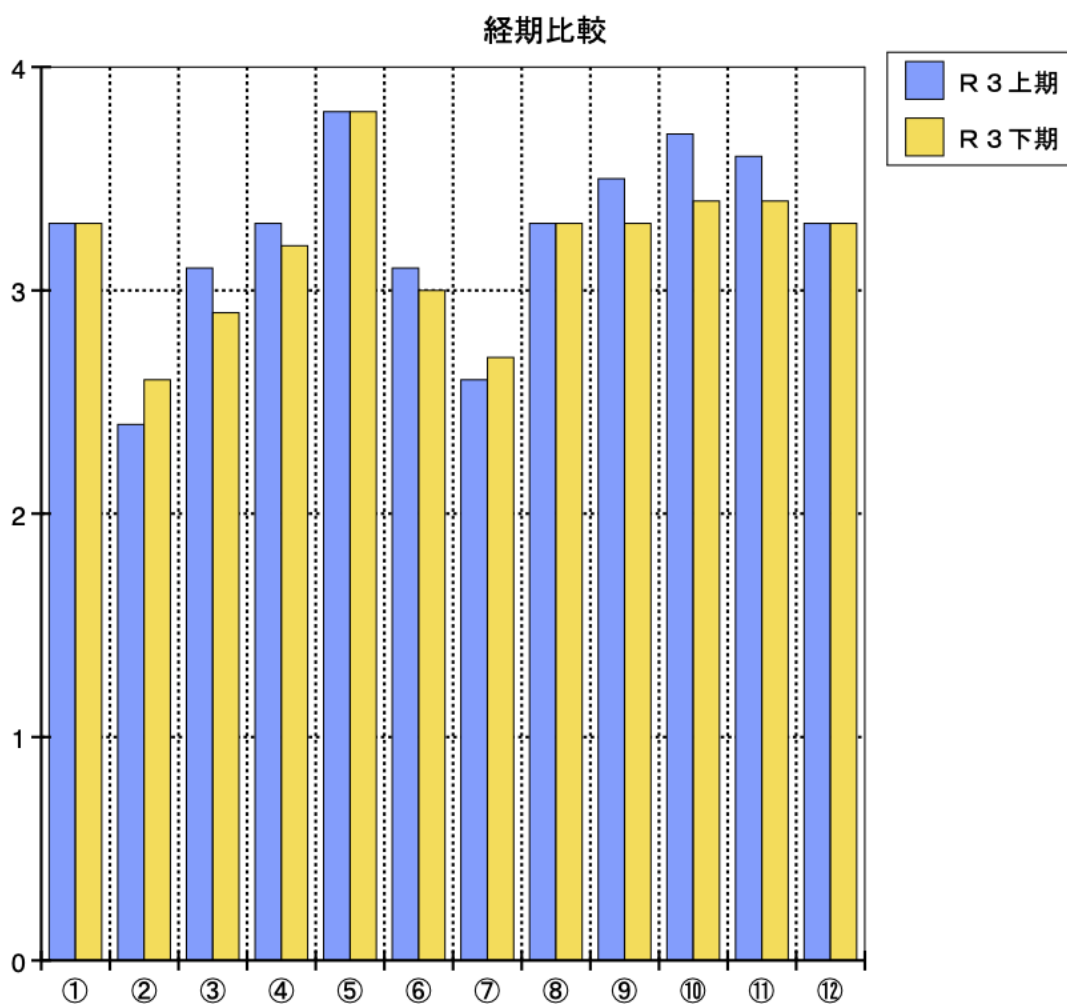


- ①子どもさんと学校や友達のことなどについて話していますか。
- ②子どもさんに何か役割（仕事）を決めて、取り組ませていますか。
- ③子どもさんは決めた時刻に起きていますか。
- ④子どもさんは毎日朝ごはんを食べていますか。
- ⑤子どもさんは決めた時刻に勉強を始めていますか。
- ⑥子どもさんは決めた時刻に寝ていますか。
- ⑦子どもさんは朝・昼・夜と食後または寝る前に歯磨きをしていますか。
- ⑧学校は、学校便りや学級通信で教育方針や子どもの様子などを伝えていますか。
- ⑨教職員は、保護者や地域の方にていねいに対応していますか。
- ⑩学校は、美しく整理整頓され安全を保っていますか。
- ⑪授業などでは、落ち着いた中でわかりやすく指導していますか。
- ⑫今の深田小学校について満足していますか。



学校評価【保護者 経期比較】

	R 3 上期	R 3 下期
①	3. 3	3. 3
②	2. 4	2. 6
③	3. 1	2. 9
④	3. 3	3. 2
⑤	3. 8	3. 8
⑥	3. 1	3. 0
⑦	2. 6	2. 7
⑧	3. 3	3. 3
⑨	3. 5	3. 3
⑩	3. 7	3. 4
⑪	3. 6	3. 4
⑫	3. 3	3. 3



・今の深田小学校について満足していますか。

(1年)

・記述なし

(2年)

- 子どもが嫌がることなく毎日学校へ登校してくれ、学校が楽しいんだろうなと思っています。
- 学級通信以外でも気になることがあれば連絡帳や直接電話で対応して頂きとても懇切丁寧である。
- コロナ禍で大変な中、行事等も工夫され感謝しています。
- 不安がある時にお尋ねすると、いつも丁寧に対応して頂いています。
- 毎日、楽しく登校できている。
- 学習を理解できているか、これからついていけるか心配です。

(3年)

- 子どもたちの個性を理解し、柔軟に対応して頂いている。
- 先生方のおかげで友達とも仲良くできるようになりました。
- 先生方や保護者との交流ができていないので、学年行事は役員で企画し、子どもも保護者も楽しめるものがいいと思う。
- 保護者が関係する行事（PTA、持久走など）は、町内で重なることが度々あり、職場で休みを調整してもらうのに苦労（迷惑）をかけました。3月1日にしても公立高校の卒業式と同じ日にPTA。子どもが関わる行事は、町内で申し合わせなどあるなら、別の日別の週等に考慮していただきたいです。

(4年)

- 誰も経験したことのないコロナ禍で精一杯対応してくださっていると思います。

(5年)

- 先生たちの対応もよく、子どもが毎日元気に笑顔で学校に行っているのが安心しています。
- 子どものことを考え、勉強を教えてくださいありがとうございます。
- 何も心配ありません。
- 十数人という少ないところに先生がいて、学習面、生活面でじっくり見てもらえる。こんな恵まれた環境で学ぶことができありがたい。

(6年)

- 心配していません。
- 自分の役割や立場を上手く認識させ、以前を比べて意欲的になったなあと我が子を見て感じる。

・子どもたちの生活の様子や日頃考えておられることがあればお書きください。

(1年)

- 授業中の様子（理解度含めて）やお友達（クラスメイト）の様子をもう少し知りたいです。

(2年)

- 時々ですが、お友達と遊ぶ約束をして高山で遊ぶことがありましたが、最近ではコロナもあり遊ぶことが減りました。
- 今日はこれを頑張ろう！！という風に毎日目標をもって学校生活を送ってほしいと思っている。
- あいさつがもう少しできればと思います。また、登下校時の上級生との関係について。
- 宿題や自学が雑です。3年生に期待しています。
- 地域の方や保護者、子ども同士、大きな声であいさつしてほしい。

(3年)

- コロナ禍で休日は家にいることがほとんど、できるだけ外へと思うものの、どうしてもTVやゲーム等の時間が増えてしまいます。平日は学校で充実した時間が過ごせ、何より楽しく登校できることを先生方に感謝、ありがたく思っております。
- 早寝早起きができていない。宿題（自学）で絵日記をすることが多いので（楽だから）絵日記はダメ。もしくは、週に1回など制限するといいかもしれない。
- 自転車に乗る制限がありすぎて遊びにも行けない。乗れる範囲を増やした方が、子どもたちの足の力もつくと思います。
- 体の発育が早いため少し心配である。
- 習い事の先生や他の保護者などにもきちんと挨拶ができるようになってほしいです。また、勉強が嫌いなので好きになってほしいです。

(4年)

- 学業面での目標設定が低いなど日頃考えています。状況もお察しします。
- 早く時間を見ながら自分で行動できるようになってほしいと思います。

(5年)

○友人や先生の考えを通して自分自身も考えをもちながら生活している。

- 休みになれば、今のところ遊びが一番になっているので中学校に入学した時が心配。残り1年間の小学校生活で少しずつ変わっていってくればよいのですが・・・。
- 言葉づかいが悪い。(お前、くそ、～やろが など)
- 高学年になり勉強の内容が難しくなっていくので、ちゃんと理解してついていけるかが心配です。

(6年)

- 中学校で大人数の中、生活できるか心配です。
- 少しずつ将来に向けての未来像を思い描き、目標に向け頑張りたいと思っている。
- 学校でできていることを家庭でも、家庭でできていることを学校でもやってほしい。

・来年度、深田小では、どんなことに力を入れて取り組んでほしいと思われませんか。

(1年)

- ・今されている「自分で考える」ことは、家でも「考えてみる」と自分でも頑張っているの、そのまま続けてほしいです。
- ・給食の時間をもう少し長めにとってもよいのでは？と思います。時間内に食べられたらOK、食べられなかったら×みたいなのも連絡帳に書いてあるので気になります。
- ・英語に力を入れてほしい。

(2年)

- ・コロナもあり行事も思うようにできなかったの、来年度は何か思い出に残ることができればと思います。
- ・学力調査でもそうだが、読み取り表現する力をまだまだ養ってほしいと思う。人の話を聞いて自分の考えをもち、それを伝えたり、感動したりといった感受性が必要だと思う。
- ・「あいさつ」に力を入れてほしいと思います。よろしくお願いします。

(3年)

- ・とにかく持っていくものが多いので、置き勉強できるものは置いてほしい。
- ・運動をする機会を増やしてほしい。ランランタイムの復活など。
- ・コロナ禍で様々な制限がある中、子どもたちのためにできる限りのご尽力をいただいていること感謝です。
- ・性教育や人権教育を通し、命の大切さや自分と同じように他人の体や心も大切にするという考えを少しずつ学ばせてほしいと思う。
- ・今のままで充分です。

(4年)

- ・遊びも勉強も発展させる力が身に付くようなヒントをたくさん与えてほしいなと思います。
- ・タブレットをどんどん学習や宿題に取り入れてほしいです。

(5年)

- ・授業参観など時間をずらしてするのはとてもよいと思うけど、1時間空きや午前と午後など2回行くのが大変なので工夫していただくと助かります。
- ・小学校最後の学年なので、昨年度は集団宿泊も泊まることができなかったの、何か思い出に残ることができればと思います。
- ・コロナで集団での行事がなくなっているので、落ち着けば再開してほしいです。
- ・ウィズコロナを考えた新しい生活様式を考慮しながら、先を見通せないPTA活動に苦戦していたように思います。学校・保護者・子どもたちの活動がし辛くなっていることから、PTA各部の活動内容を見直す。

(6年)

- ・記述なし